

Installation av programvara

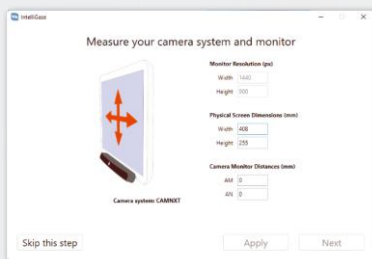


Förutsättningar

1. Senaste nedladdning från <https://download.intelligaze.com>
2. En IntelliGaze kamera (Cam30xxx) med licens.
3. En PC med Windows 10 eller 11 installation som möter hårdvarukrav.
4. Ett måttband 1 mm bildskärmskalibrering

Installation av programvara

1. Starta installationsprogrammet och följ instruktionerna tills processen är klar.
2. Anslut kameran och vänta tills ett Windows-meddelande bekräftar installationen av "alea technologies drivers".
Enhetshanteraren listar nu kameradrivrutinen i USB-avsnittet.
3. Starta IntelliGaze från skrivbordet.
4. Vid en förstagångsinstallation öppnas bildskärmskalibrering automatiskt



För att säkerställa högsta blicknoggrannhet över ett stort arbetsområde måste den fysiska installationen av systemet kalibreras en gång. Det antas att kameran är monterad centralt, under skärmen.

Den interaktiva skissen hjälper dig att hitta de begärda måtten.

Det grundläggande IntelliGaze-systemet har nu installerats.

Uppdateringar

Om du vill att IntelliGaze automatiskt ska söka efter tillgängliga uppdateringar aktiverar du:

Alternativ > system- > uppdateringar

Ett meddelande kommer sedan att utfärdas när en uppdatering är tillgänglig. Uppdateringsprocessen måste fortfarande startas manuellt.

AAC-applikationer - Grid3

Flera applikationer, främst inom AKK-området, har modifierats för att få tillgång till ögonstyrningsfunktionalitet mer direkt, vilket ger en mer sömlös användarupplevelse. När ett sådant program ansluter till Intelligaze stängs alla skrivbordskontrollfunktioner av. Bland annat finns Grid3, MindExpress 5, OSC.

Grid3 (andra motsv.).

Grid3 behöver konfigureras manuellt i EyeGaze-sektionen:

Användarinställningar > Input > Eye gaze > alea IntelliGaze

Kalibrerings- och klickparametrar kan ställas in i Grid3 och speciella knappar för visning av spårningsstatus, kalibreringskontroll etc. kan inkluderas i rutnätsuppsättningar.

I tur och ordning finns det i allmänhet två metoder för att använda Grid3 + IntelliGaze:

- A. Grid3 startar och avslutar IntelliGaze automatiskt.
- B. Medan IntelliGaze körs startar användaren Grid3 från Windows-skrivbordet.

Det senare alternativet låter användaren växla mellan Grid3, Windows och andra applikationer autonomt samtidigt som de förblir ögonstyrda.

Säkerhet och efterlevnad

IntelliGaze™ IG30NT/NXT-systemen har certifierats för allmän kontorsanvändning som i klassen av informations- och telekommunikationsenheter. Systemet kommer att uppfylla eller överträffa den standard som krävs enligt CE- och FCC-föreskrifterna.

Säkerheten för den infraröda belysningen

Kamerasystemet innehåller LED-källor som avger ljus i det nära infraröda (NIR) spektrumet. Ljusemissionsnivåerna har mätts och beräknats för att uppfylla den europeiska lasersäkerhetsstandarden EN60825-1. Standarderna innehåller testprocedurer för att verifiera att det utsända ljuset inte kommer att orsaka någon termisk skada på ögat hos en person som utsätts för ljuset. Produkten är klassificerad som en klass 1 LED-produkt och uppfyller standarderna för långvarig exponering. Exponeringen varierar med den valda bildhastigheten och arbetsavståndet. Som jämförelse: användaren kommer att utsättas för cirka 200 mW/cm² vid 40 Hz spåringshastighet i det föreslagna driftsavsståndet på 60 cm / 2 fot [Cam30NT, mindre med Cam30NXT].

Risk för magnetfält

Den CAM30NT enheten och vissa monteringsadaptrar innehåller små magneter. Magnetfält kan störa funktionen hos pacemakers och implanterbara defibrillatorer. Som en allmän regel, håll ett minsta avstånd på 10 cm / 4 tum. mellan den främre delen av enheten och alla implanterade, elektroniska enheter.

Epilepsi / Varning för ljuskänsliga anfall

En mycket liten andel människor kan uppleva ett anfall när de utsätts för vissa visuella bilder, inklusive blinkande ljus eller mönster som kan förekomma i videospel. Även personer som inte har någon historia av anfall eller epilepsi kan ha ett odiagnostiserat tillstånd som kan orsaka dessa ljuskänsliga epileptiska anfall när de använder en blickinteraktionsenhet på en datorskärm. Dessa anfall kan ha en mängd olika symtom, inklusive yrsel, förändrad syn, ryckningar i ögon eller ansikte, ryckningar eller skakningar i armar eller ben, desorientering, förvirring eller tillfällig medvetlöshet. Kramper kan också orsaka medvetstlöshet eller kramper som kan leda till skada om man faller ner eller slår i närliggande föremål. Sluta omedelbart när du använder en enhet för ögoninteraktion på en datorskärm och kontakta en läkare om du upplever något av dessa symtom. Föräldrar bör vara uppmärksamma på eller fråga sina barn om ovanstående symtom - barn och tonåringar är mer benägna än vuxna att uppleva dessa anfall. Risken för ljuskänsliga epileptiska anfall kan minskas genom att vidta följande försiktighetsåtgärder:

- Använda en enhet för ögoninteraktion på en datorskärm endast i ett väl upplyst rum.
- Använd inte en enhet för ögoninteraktion på en datorskärm om du är dåsig eller utmattad.
- Om du eller någon av dina släktingar har en historia av kramper eller epilepsi, kontakta en läkare innan du spelar.

Varning för montering

Kameran ska monteras enligt tillverkarens eller auktoriserad systemintegrators instruktioner. Alea Technologies ansvarar inte för skador eller personskador på grund av att en enhet har tappats eller välter. Monteringen av en alea technologies produkt sker helt på användarens egen risk.

Nödsituationer

Var medveten om att på grund av den möjliga risken för fel bör IntelliGaze-systemet inte enbart litas på som en ljudkommunikations- eller miljökontrollenhet. I nödsituationer, såväl som i farliga eller andra känsliga situationer, lita inte enbart på enheten för kommunikation.

Öppna inte kameraenheten

Det finns inga delar som användaren kan reparera inuti. Bristande efterlevnad kommer att leda till förlust av garantin!

Snabbtangent	Funktion
Paus-knapp	Pausa blickinteraktion
Ctrl+ F5	Starta kalibrering
ESC-tangent	Avbryt kalibreringen, behåll sist.
MELLANSLAG	Godkänn punkt under manuell kalibrering.
Ctrl+L	Kalibrering av belastning
Ctrl+ K	Spara kalibrering
Ctrl+ ▼	Tangentbord, visa/dölj
Ctrl+ F1	Öppna hemmenyn
Ctrl+ F11	Visa alternativ
Ctrl+ F10	Växla Status/kamera vy
Ctrl+ D	Spela in skärmvideo



IntelliGaze™ 11.1

Ögonstyrt Kommunikationssystem

Snabbstartsguide

Inställning av hårdvara



PC & USB-

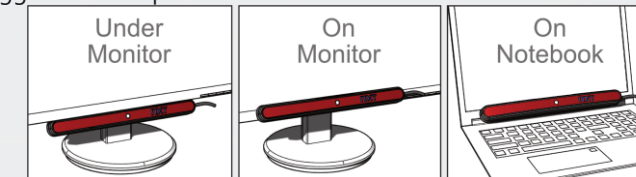
CPU: Intel® Core™ i5, 8:e generationen eller nyare eller motsvarande AMD-plattform. RAM: 8 GB RAM eller mer - HD: 128 GB SSD eller större.

Windows 10/11 hem/pro.

En ledig USB3.1-port Typ-A eller Typ-C*, helst direkt på datorn. Kabelanslutningar > 1m och annan USB-hårdvara från 3:e part bör utvärderas noggrant.

Skärmens storlek

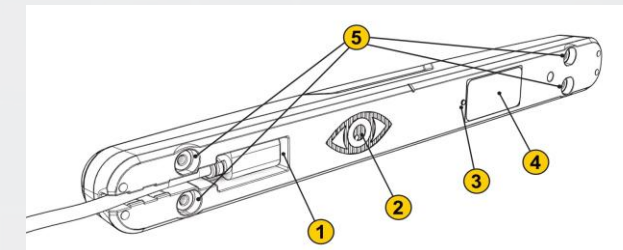
IntelliGaze kan spåra de flesta användare exakt upp till en skärmstorlek på 24 tum. Vanligtvis uppnås den högsta noggrannheten på 12-17-tumsskärmar. För bästa resultat bör



Monitorarm / stativ

För att uppnå en god flexibilitet, vid justering av kameran i förhållande till användaren, rekommenderas att montera skärmen/surfplattan på en flexibel lösning med flera frihetsgrader.

Kamerasystem - Cam30NXT



B USB3.1 Typ-C-kontakt (inte för slutanvändaråtkomst)	E Enhetsetikett, serienummer
C Ventilation, passiv Kamera-LED - Grön: OK	F Monteringspunkter: Magnetiskt mål, stål. 4x M4-gängor, max 5 mm skruvdjup.
D Status-LED - Grön: OK	

En licensuppgredning kan krävas.

Montering av kameran

Alea Technologies tillhandahåller ett antal adaptrar för en rad typiska inställningar. Cam30NXT kan monteras magnetiskt och/eller skruvlåsas. För mobila installationer rekommenderas starkt det skruvlåsta alternativet. Se dokumentationen som levereras med en viss adapter för tekniska detaljer.

Alternativ för USB-kabel

Cam30NXT kan levereras med en 0,5 m eller 1 m USB3-kabel. Använd endast certifierade kablar och USB-hubbar för garanterad prestanda.

Temperatur

Den högpresterande USB3-kameran blir varm under drift. Kamerans yta blir vanligtvis bara handvarm. Den inre temperaturen övervakas och den permanenta driften garanteras upp till en omgivningstemperatur på 35°C (95°F). Täck inte över ventilationshålen på baksidan och undvik alltför varma monteringspunkter på andra enheter.

Underhåll

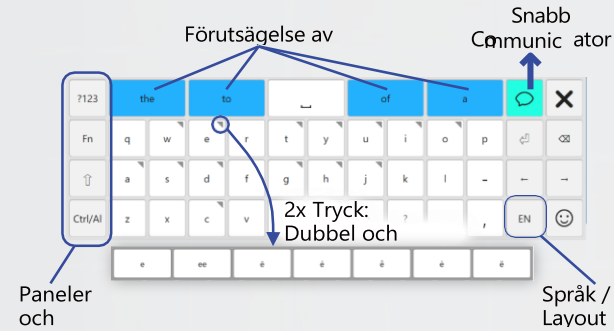
Kameran innehåller inga delar som kräver service. Rengör frontplattan i akryl med en mjuk mikrofiberduk och undvik hårda rengöringsvätskor.

Integrerat tangentbord

IntelliGaze innehåller ett blickoptimerat, integrerat tangentbord som visas längst ner på skärmen vid behov.

Den kan enkelt öppnas och stängas genom att titta under skärmen, ungefär in i kamerans centrum. I kooperativa applikationer öppnas tangentbordet också automatiskt när ett textfält aktiveras.

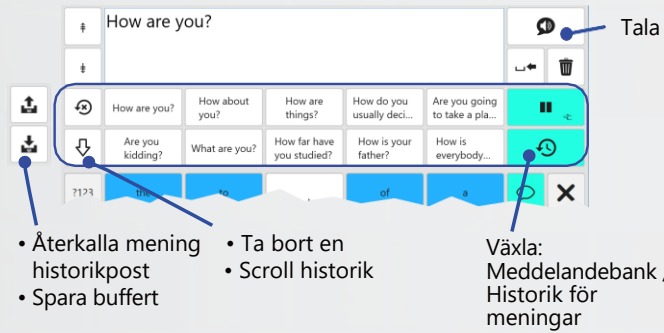
Förutom ett tangentbord med olika, omkopplingsbara layouter finns ett lärande, flerspråkigt ordprediktion och ett enkelt text-till-



En "Privacy" är tillgänglig på 'Fn'-panelen, som förhindrar att ordboken lär sig, t.ex. inmatade lösenord.

Snabb kommunikation

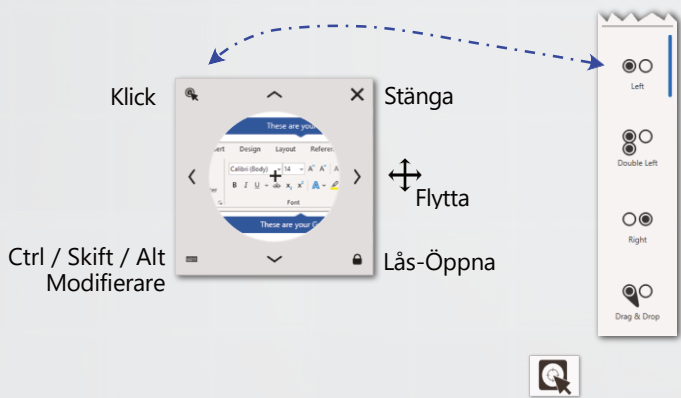
Tangentbordet kan utökas till en kommunikationssida. Historikfunktioner och möjlighet att lagra och återkalla upp till tio meningar tillhandahålls.



Precisionsklicker

Precisionsklickern fungerar som ett verktyg för pixelprecisa klick eller drag. Flera alternativ finns medan den är i drift.

Den faktiska klickfunktionen kan fortfarande ändras i funktionsfältet medan kontrollen är öppen.



Sekvens av operationer:

1. Välj Precise Clicker [PC] i åtgärdsfältet.
2. Placera datorn ungefär på målet.
3. Flytta datorn genom att titta på pilkonerna, så att X-hår är exakt på målet.
4. Utför klicket eller ändra typen [OB] och klicka sedan.

Allmän användning

3

Det här avsnittet kommer att ge en enkel steg-för-steg-guide om hur du använder systemet för allmän datorstyrning.

Konfigurera användare

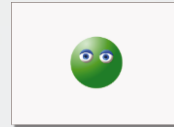
1. Starta IntelliGaze: Kamerans belysning ska visa ett svagt rött ljus och ikonen för IntelliGaze-facket visas.

2. Placera kameran: Ctrl+F1 / Home.

Monitorn ska vara i linje med användarens huvud på ett avstånd av cirka 65 cm. En rak blick av användaren ska skära bildskärmen i den övre tredjedelen, sidleds mitten



Huvudpositionen och den automatiska spårningen kan valideras genom att titta på Status Monitor i Hem- eller Kalibrerings-menyn. Den bästa positionen uppnås när systemet visar en grön smiley i mitten.



Om användaren ska bära glasögon kan en mer stabil spårning kan uppnås genom att placera kameran något lägre än normalt. Växla statusövervakare till en livevideovy av användaren för att bättre att lokalisera och ta bort reflektioner.

Kalibrering av blick

Systemet bör kalibreras individuellt för att uppnå bästa noggrannhet för användaren. Det rekommenderas att kalibrera båda ögonen samtidigt som du använder minst 9 punkter. Färre punkter är vanligtvis enklare, men ger mindre exakta blickmätningar. Alternativ > kalibrering

Om positioneringen ovan har varit framgångsrik och användarens tillstånd inte innebär några andra utmaningar, kommer kalibreringen bara att gå igenom ett antal punkter, i väntan på att användaren ska följa efter. Resultaten kommer att visas grafiskt, inklusive en kort kvalitativ återkoppling för varje öga.

I komplexa fall, där en fullständig kalibrering är för komplex och begränsad och noggrannheten är tillräcklig, kan en 1-punktskalibrering användas eller till och med en fast "0-punkts"-kalibrering kan laddas.

En lyckad kalibrering kan testas interaktivt genom att öppna skärmen "Verifiera" från kalibreringsmenyn.

Använda Windows-program

De flesta åtgärder följer ett enkelt mönster:

1. Välj en åtgärd i åtgärdsfältet, t.ex. Zooma klick. [eventuellt ändra åtgärden vänster / höger / dbl klicka på den nedre halvan av OB]
2. Utför åtgärden på önskad plats.
3. Om åtgärden kräver fler steg, t.ex. Precise Clicker, följer du processen tills verktyget stängs.
4. När åtgärden har utförts kommer systemet att pausas igen.

För att avbryta en operation, välj någon annan eller välj operationen igen. Musåtgärder kan aktiveras permanent, utan pausläge, genom att välja den modifierande parametern, t.ex. vänsterklicka en andra gång. En liten låsikon kommer att visas. Låsa upp kan utföras genom att välja igen eller välja någon annan.

Alternativ för muskontroll och klickning

Zooma-klick OB, standard

Zoomar dynamiskt på ett markerat område och klickar på den slutliga blickplatsen. Bra val för snabb navigering med genomsnittlig noggrannhet.

Precisions klick OB, standard

Placerar en ram över ett område och gör det möjligt att justera ett hårkors för mest exakta klick.

Snabb klick Permanent alternativ till Zoom-Click > Options

Klicka direkt på blickplatsen. Kräver god blicknoggrannhet och kan vara snabbare än Zoom-Click.

Live mus Alternativt läge > Hem

Lämplig som temporal inmatning, där snabb interaktion krävs, t.ex. spel. Muspekaren uppdateras permanent och endast ett enkelt V-klick kan utfärdas

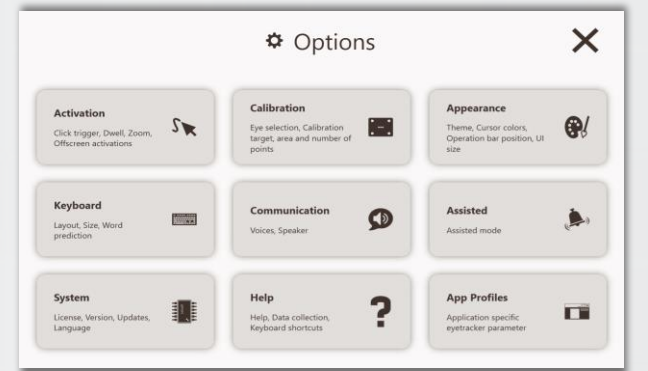
Hem

Hemmenyn ger tillgång till användbara Windows-funktioner som volymkontroll, aktivitetshanterare, avstängningsdator samt vissa ögonstyrningsrelaterade funktioner. Statusövervakaren ger en visuell återkoppling om var användaren befinner sig



Alternativ

IntelliGaze ger tillgång till alla alternativ i en kategoriserad dialogruta. Varje kategori visar en kort beskrivning av de underliggande funktionerna. Vissa områden kan innehålla mer än en sida, som kan navigeras horisontellt.



Använd [Hjälp > Hjälp](#) för att sätta hjälpetiketter på alla skrivbordselement för oerfarna användare

En oerfaren användare kan bli uteläst från vissa Block som kommer att förbli touch-tillgängliga: Öppna "Alternativ" genom att trycka på, välj (nyckel) i det övre vänstra hörnet och växla mellan de låsikoner som visas i kategorierna. Samma metod kan användas för att låsa upp kategorier igen.

Assisterat läge

Det assisterade läget förutsätter en hjälpare som vägleder en användare genom de första omgångarna av blickinteraktion, t.ex. med hjälp av appar som *Look-2-Learn* eller liknande.

IntelliGaze kommer att visa ett annorlunda organiserat åtgärdsfält som är pausat som standard och användaren är inte aktiverad för att navigera fritt i Windows-appar.

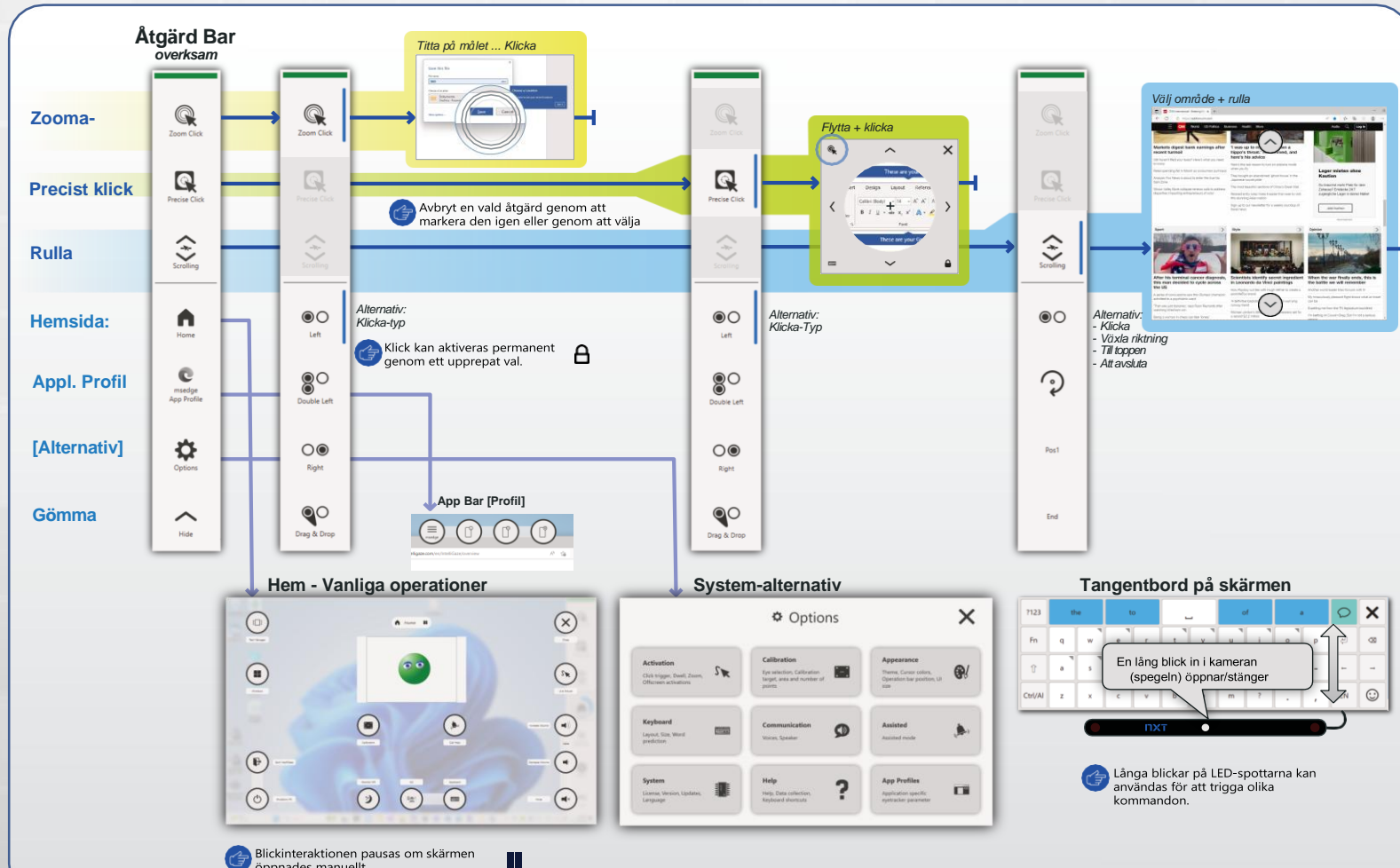
Alternativ > assisterat > assisterat läge

Profiler för ansökan

Profiler kan ge ett anpassat blickkontrollbeteende per program. När ett program startas laddar IG en matchande applikationsprofil, om den har definierats.

Appfältet, som ger anpassade, ögontillgängliga funktioner, kan växlas genom att klicka på knappen profile [appnamn] i operationsfältet. Du kan skapa en ny profil genom att klicka på Inställningar i appfältet. Platsen för appfältet kan ändras.

Profilen förblir aktiv även om appfältet är dolt tills ett nytt program fokuseras, vilket visas i åtgärdsfältet.



Blickinteraktionen pausas om skärmen öppnades manuellt.

